

# Alkohol, droger och trafik



TRAFIKVERKET





## Alkohol, droger och trafik

Nästan alla trafikanter i Sverige anser att alkohol, droger och trafik inte hör ihop. Ändå kör flera tusen påverkade förare varje dag på de svenska vägarna och utsätter sig själva och sina medtrafikanter för mycket stora risker.

Den här skriften sammanfattar fakta om alkohol och droger i trafiken.

### Innehåll

- 4 Trafik och trafikskador
- 4 Vad säger lagen?
- 6 Alkoholens påverkan
- 8 Övervakning och kontroller
- 9 Vilka kör onyktra?
- 9 Vad händer den som rapporteras?
- 11 Alkolås
- 12 Om alkoholvanor ändras
- 14 Andra droger än alkohol

# Trafik och trafikskador

I genomsnitt är var femhundra bilist rattfull. Det motsvarar cirka 0,2 procent av trafiken.

År 2013 fanns 4,5 miljoner personbilar i trafik. Dessutom fanns mer än en halv miljon lastbilar, cirka 14 000 bussar, 300 000 motorcyklar och 105 000 EU-mopeder i trafik. Fram till början av 1970-talet ökade antalet dödade i vägtrafiken i takt med att fordonen blev fler. Sedan inleddes en nedåtgående trend, trots fortsatt ökat antal fordon. (Se diagram 1)

År 2013 omkom 260 personer i vägtrafiken. Resultat från Trafikverkets djupstudier av dödsolyckor visar att 19 procent av dem omkom i en alkoholrelaterad olycka.

I absoluta tal innebär det 49 personer under 2013.

Den totala andelen omkomna i alkoholrelaterade olyckor har varit relativt konstant under senare år. (Se diagram 2)

En stor minskning har skett bland dem som omkommer i bil vid alkoholrelaterade trafikolyckor. Den andelen har mer än halverats sedan år 2007. (Se diagram 3)

Under 2013 omkom 102 personbilsförare. 19 procent hade alkohol i blodet över gränsen för rattfylleri (0,2 promille). Sedan 2003 har trenden varit att andelen alkoholpåverkade personbilsförare minskat. (Se diagram 4).

## Vad säger lagen?

### Rattfylleri och grovt rattfylleri

Rattfylleri innebär att en person som kör ett motordrivet fordon

- har minst 0,2 promille alkohol i blodet eller 0,1 milligram per liter i utandningsluften,
- har narkotiskt ämne i blodet (gäller ej om substansen använts enligt läkarordination), eller
- är så påverkad av alkohol eller annat medel att personen inte kan köra på ett betryggande sätt.

För sjöfylleri gäller samma promillegräns för vad som är straffbart.

Grovt rattfylleri innebär att en person som kör ett motordrivet fordon

- har minst 1,0 promille alkohol i blodet eller 0,5 milligram per liter i utandningsluften,
- annars är avsevärt påverkad av alkohol eller annat medel, eller
- kör på ett sånt sätt att det innebär påtaglig fara för trafiksäkerheten.

Som motordrivet fordon räknas inte bara personbil, lastbil och buss utan även moped, motorcykel, snöskoter, fyrhjuling och andra terrängmotorfordon.

Lagen gäller på alla platser, även till exempel i terrängen och i inhägnade områden.

### Vad är straffet för ratt- och sjöfylleri?

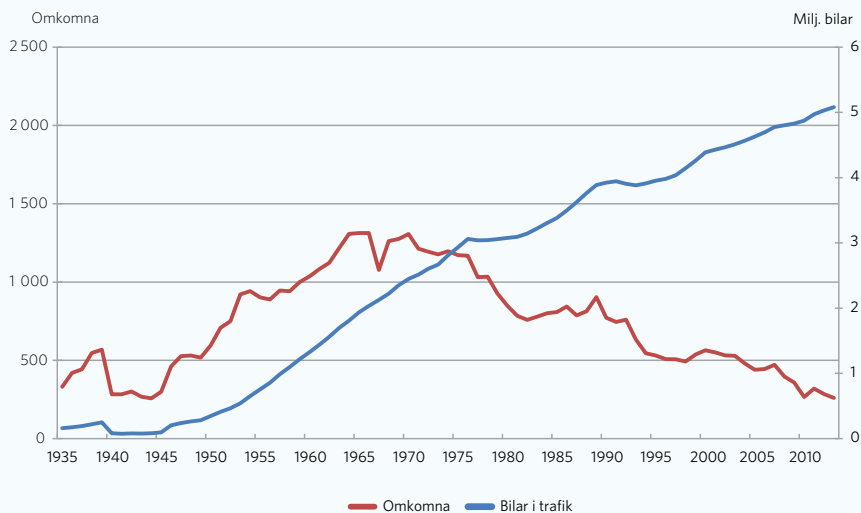
Straffet för rattfylleri är böter eller fängelse i högst sex månader. Dessutom återkallas i normalfallet körkortet under 12 månader. Om det finns försvårande omständigheter kan spärrtiden dock bli längre.

Vid grovt rattfylleri kan straffet bli fängelse i högst två år och körkortet kan återkallas under 24 månader. Grovt rattfylleri i kombination med grovt vållande till annans död kan ge upp till åtta års fängelse.

Straffet för sjöfylleri är böter eller fängelse i högst sex månader. Straffet för grovt sjöfylleri är fängelse i högst två år.

### Diagram 1

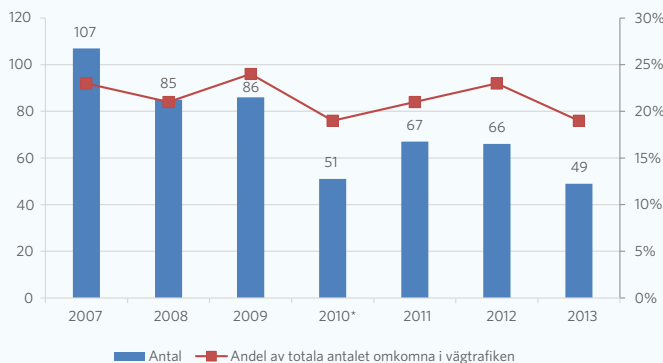
Utvecklingen av antalet omkomna i vägtrafiken och bilar i trafik 1935-2013



\*Fr o m 2010 exklusive självmord (ca 20 fall årligen)

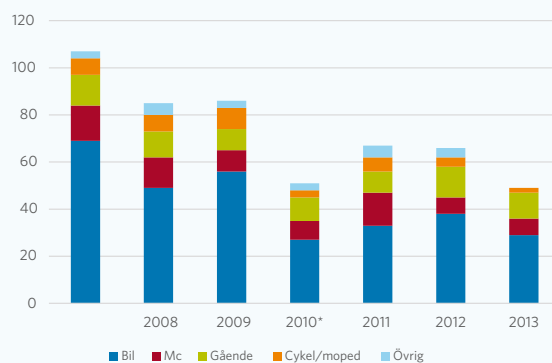
### Diagram 2

Antal och andel omkomna personer i alkoholrelaterade dödsolyckor, 2007-2013



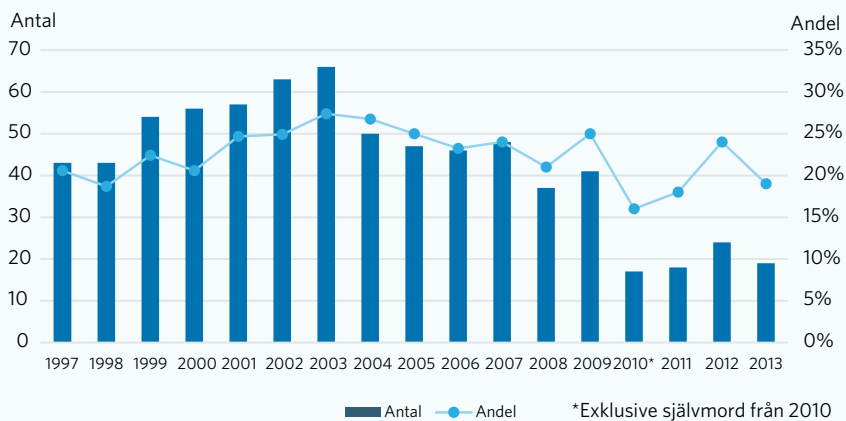
### Diagram 3

Antal omkomna i alkoholrelaterade dödsolyckor fördelat efter färdstätt, 2007-2013



### Diagram 4

Antal och andel i procent av dödade personbilsförare som varit alkoholpåverkade (alkohol  $\geq 0,2$  promille), 1997-2013



# Alkoholens påverkan

Så här påverkade känner sig de flesta vid olika promillenivåer:

- **0,2 promille.** Den första alkoholeffekten märks. Värme känsla. Avspänning. Minskad självkritik. Man känner sig väl till mods.
- **0,5 promille.** Upprymdhet. Hämningsbortfall. Långsamma reflexer. Minskad precision i rörelser. Grumligt omdöme och bristande förmåga att ta in information.
- **0,8 promille.** Högljuddhet. Yviga rörelser. Sämre synförmåga. Överdriven självsäkerhet. Alkoholdoft.
- **1,0 promille.** Sluddrigt tal. Försämrade muskelkontroll. Svårt att kontrollera känslor.
- **1,5 promille.** Ordentliga balansstörningar. Ramlar omkull. Känsloutbrott. Mår illa.
- **2,0 promille.** Svårt att prata och gå upprätt. Dubbelseende.
- **3,0 promille.** Uppfattar inte vad som händer. På gränsen till medvetlös.
- **4,0 promille.** Medvetlöshet. Långsam andning. Stor risk för dödlig alkoholförgiftning.

(Källa: *systembolaget.se*)

## Omdömet

Alkohol dämpar hämningar och sätter ned omdömet, minskar självkritiken och förmågan att göra realistiska bedömningar. Alkoholen har också direkta effekter på prestationsförmågan.

## Synförmåga

När alkoholhalten i blodet ökar, minskar ögonens koordinationsförmåga. Det leder till att man får svårare att bedöma avstånd. Vid ökad alkoholhalt ökar risken för dubbelseende. I mörker är effekten särskilt påtaglig. Redan vid 0,1 promille ökar känsligheten för att bli bländad och det tar längre tid att få tillbaka mörkerseendet.

## Reaktionsförmåga

Även låga alkoholhalter gör att reaktionstiden förlängs. Det gäller särskilt i situationer som är komplexa och där man snabbt måste välja åtgärd.

## Koordination

Det centrala nervsystemet bedövas av alkoholen. Därför blir samspelet mellan muskler och nerver sämre.

## Uppmärksamhet

Alkoholen gör att hjärnan inte klarar av att hålla reda på lika mycket information som vanligt. Det innebär bland annat att en påverkad person inte kan ta in information från ett lika stort synfält som när han eller hon är nykter. Effekten blir något som kallas tunnelseende. Det betyder att den påverkade riskerar att missa väsentlig information och därmed blir mindre uppmärksam.

## Trötthet

Alkohol har en dämpande effekt på kroppen, även om den som är påverkad kan känna sig stimulerad. Det märks inte att tröttheten smyger sig på.

## Kritiska situationer

Risken för olyckor ökar även vid låga promillenivåer. Praktiska försök visar att förarens förmåga att klara situationer som kräver plötslig undanmanöver är klart försämrade redan vid 0,2-0,3 promille.

## Individuella skillnader

Skillnaden är stor på hur alkohol påverkar olika personer. Graden av påverkan kan till och med variera mellan olika tillfällen hos en och samma individ. Kön, kroppsvikt, vad man ätit och hur mycket samt vad man druckit och under hur lång tid är faktorer som påverkar promillenivån. (Se *diagram 5*)

Mannens kropp innehåller mer vatten än kvinnans (cirka 60 resp. 50 procent) och därför fördelas alkoholen i en större vätskevolym. Alkohol späds i vatten och detta leder till att män får lägre promillehalt vid samma intag av alkohol, även räknat per kilo kroppsvikt.

Promillehalten påverkas av om man äter i samband med att man dricker alkohol. Mycket mat, särskilt om den är fet, gör att alkoholen tas upp långsammare i blodet. Det gör att alkoholkurvan blir lägre och mera utdragen. Starksprit ger högre promillehalt än motsvarande mängd alkohol i form av vin eller öl.

## Dagen efter alkoholförtäring

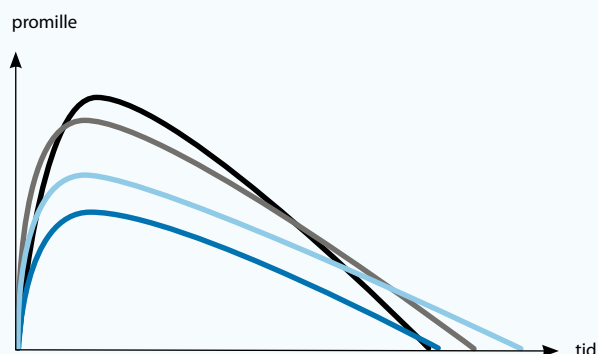
Normalt förbränns i genomsnitt 0,15 promille per timme. Det innebär att det tar minst 7 timmar att bli alkoholfri om man nått upp till 1,0 promille (gränsen för grovt rattfylleri). Förbränningshastigheten varierar dock avsevärt mellan olika individer, från cirka 0,1 till 0,3 promille per timme. Den är något lägre för kvinnor än för män.

Det finns inget mirakelmedel som påskyndar förbränningen. Tiden är helt avgörande därför att förbränningen av alkohol i huvudsak sker i levern (95-98 procent). Kaffe, motion, bastu eller andra "patentmediciner" kan kanske göra att man känner sig nyktrare, men alkoholhalten minskar bara i takt med den kemiska nedbrytningen av alkoholen, och den kan inte påskyndas. Att efter en viss alkoholkonsumtion själv försöka räkna ut när man är helt alkoholfri är med andra ord mycket vanskligt. Man måste räkna med att det behövs en väl tilltagen återhämtningstid innan man kör.

Om man har druckit så mycket att man har varit kraftigt påverkad, kan prestationsförmågan vara påtagligt nedsatt dagen efter, trots att promillehalten är noll. Den effekten kan sitta i ganska länge och man bör därför avstå från körning nästa dag. I praktiska försök med bilkörning i kritiska situationer har det visat sig att körförmågan kan vara nedsatt med cirka 20 procent dagen efter.

Diagram 5

Promillekurvan är olika för olika personer vid samma konsumtion



# Övervakning och kontroller

De svenska poliserna, tull- och kustbevakningstjänstemännen har möjlighet att kontrollera nykterheten hos alla som kör motorfordon i princip när och var som helst. Det görs med ett prov på utandningsluften. Provet tas med ett instrument som omedelbart visar om alkoholkoncentrationen ligger över eller under den lagliga gränsen.

Om resultatet tyder på att värdet har minst 0,2 promille får föraren genomgå ett bevisprov som visar

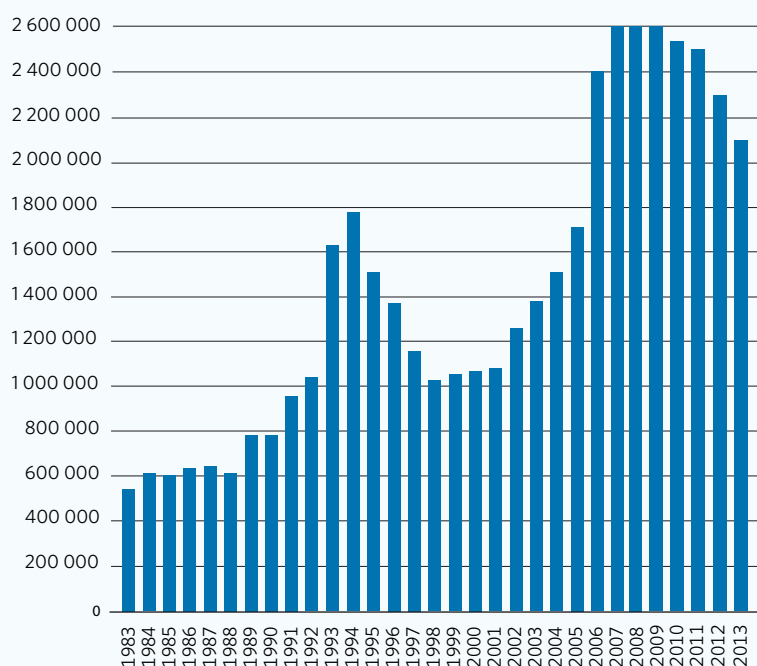
den exakta koncentrationen. Även bevisprovet tas oftast från utandningsluften (anges i mg/L utandningsluft), men det kan också vara ett blodprov (promille).

Antalet utandningsprov som polisen genomfört har fördubblats under den senaste 10-årsperioden. Under de senaste åren har polisen upprätthållit en nivå på i storleksordningen 2,1 miljoner prov (Se diagram 6).

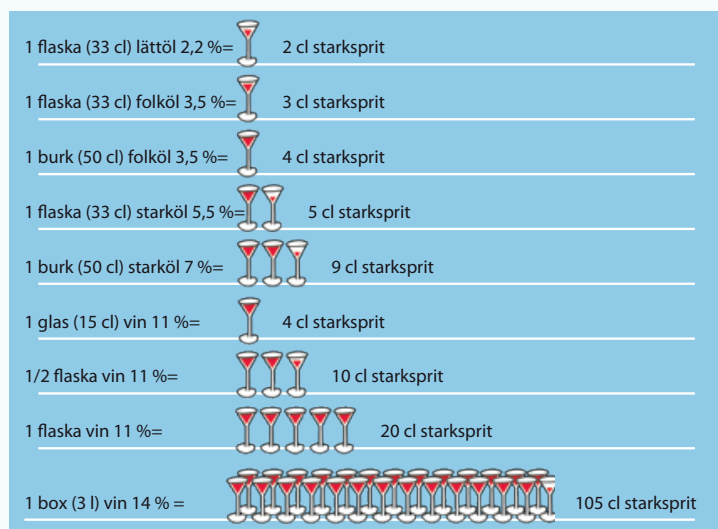
År 2013 anmäldes cirka 26 700 rattfylleribrott av vilka 12 800 gällde narkotika, så kallat drograttfylleri.

Diagram 6

Antal alkoholutandningsprov åren 1983-2013



## Omvandlingstabell



Tabellen visar vad olika mängder öl respektive vin motsvarar i mängd starksprit (40%).



## Vilka kör onyktra?

Yngre och medelålders män dominerar bland rattfylleristerna, både bland dem som polisen upptäcker i kontroller och bland dem som är inblandade i olyckor. Ungefär 10 procent av dem som rapporterats för rattfylleri är kvinnor, en siffra som har legat relativt konstant de senaste åren.

Det finns i huvudsak två kategorier av rattfyllerister, dels de som är beroende eller missbrukare, dels de som någon enstaka gång kör onyktra.

För den första kategorin finns det egentligen bara två åtgärder som kan förhindra dem att köra onyktra – behandling för alkohol- och drogberoende eller alkoholås. Med ett aktivt deltagande i behandlingsform för alkohol- och/eller drogberoende kan insikt nås om sitt problem och leda till ett förändrat levnadssätt. En

kombination mellan alkoholås och behandlande åtgärd är ofta att föredra.

Den som någon enstaka gång kört rattonykter har oftast haft goda avsikter – tänkt att lösa transporten på ett annat sätt än att själv köra men något händer, man missar kanske sista bussen eller har inte möjlighet att åka taxi. Omdömet har påverkats av den alkohol de druckit och de bestämmer sig ändå för att köra. Dessvärre minskar också benägenheten att använda bilbältet, vilket också ökar risken för att dödas eller skadas.

De som upptäcks av polisen i rutinkontrollerna har i genomsnitt cirka 1 promille i blodet. Bland omkomna onyktra förare är alkoholhalten i medeltal cirka 1,6 promille, vilket tyder på att flera av de onyktra dödade förarna kan betraktas som alkoholberoende.

## Vad händer den som rapporteras?

När någon rapporteras för rattfylleri startar två processer – den straffrättsliga (tingsrätten) och den körkortsadministrativa (Transportstyrelsen). Straffet för rattfylleri är oftast dagsböter. För grovt rattfylleri är fängelse det vanligaste straffet. Fängelsestraffet verkställs i stor utsträckning med elektronisk fotboja.

Om det är ett förstagångsbrott och om föraren inte har orsakat någon olycka, brukar straffet bli villkorlig dom eller skyddstillsyn kombinerat med samhällstjänst. Skyddstillsyn kan innebära att den dömda får läkarvård eller nykterhetsvårdande behandling. Om det är höga alkoholhalter blir oftast straffet även vid förstagångsbrott fängelse. Straffet kan också bli kontraktsvård, där den dömda skriver på ett vårdkontrakt med preciserade villkor. Om villkoren inte uppfylls kan skyddstillsynen ersättas av fängelsestraff. Skyddstillsynen ska kombineras med övervakning i åtminstone ett år. En alkoholpåverkad förare som skadar någon eller orsakar dödsfall kan få upp till åtta års fängelse.

### Körkortet

Rattfylleri leder så gott som alltid till att körkortet återkallas. Normalt är spärrtiden för rattfylleri 12 månader. Spärrtiden är normalt 24 månader för grovt rattfylleri, upprepade rattfyllerier eller om det är rattfylleri i kombination med diagnosen missbruk/beroende av alkohol. Drograttfylleri ger spärrtid oavsett typ av narkotika, vanligtvis minst 12 månader. Det gäller även om brottet inte har bedömts som grovt. Under spärrtiden får inget nytt körkort utfärdas.

Den som dömts för rattfylleri eller grovt rattfylleri måste ansöka om ett nytt körkortstillstånd för att få tillbaka körkortet. Om spärrtiden är högst 12 månader behöver den dömda inte göra ett nytt förarprov, utan

endast lämna in ansökan om att få ett nytt körkort utfärdat. Om spärrtiden är längre än 12 månader måste den dömda avlägga nytt förarprov, med kunskapsprov och körprov.

### Körkort med villkor om alkoholås

Den som fått eller riskerar att få sitt körkort återkallat på grund av rattfylleri eller grovt rattfylleri har möjlighet att ansöka om körkort med villkor om alkoholås i stället för att vara utan körkort. Förutsättningen är att den sökande har ett svenskt körkort och att det handlar om rattfylleri på grund av alkohol, inte andra droger. Böter eller fängelsestraff utdöms även om man får villkor om alkoholås. Beslutet påverkar alltså inte straffet.

Villkorstiden är ett eller två år. Om det är fråga om grovt rattfylleri, om den sökande under de fem senaste åren har gjort sig skyldig till rattfylleri till följd av alkoholförtäring eller om den sökande har diagnosen alkoholberoende eller alkoholmissbruk, är villkorstiden två år. Det är tillräckligt om ett av dessa villkor är uppfyllt för att ge en villkorstid på två år. I övriga fall är villkorstiden ett år.

Under villkorstiden får körkortshavaren endast köra fordon utrustat med ett alkoholås som är personligt och godkänt och som tillhandahålls av en av de leverantörer som Transportstyrelsen har godkänt. I villkoret ingår läkarkontroller samt kontroller och service av alkoholåset och dess logg.

Uppfylls inte de krav som Transportstyrelsen ställer under villkorstiden dras det villkorade körkortet in.

Läs mer på [www.korkortsportalen.se](http://www.korkortsportalen.se); där finns även ansökningshandlingar för körkort med villkor om alkoholås.



## Samhällstjänst

Den som i samband med skyddstillsyn eller villkorlig dom fått en föreskrift om samhällstjänst ska utföra samhällsnyttigt och oavlönat arbete på sin fritid. Domstolen kan döma ut mellan 40 och 240 timmars samhällstjänst. Det alternativa fängelsestraffet anges alltid i domen, mellan 14 dagar och upp till ett år. Samhällstjänsten ska genomföras på ungefär samma tid som det skulle ha tagit att verkställa det alternativa fängelsestraffet. När frivården gör en personutredning görs alltid en bedömning av om samhällstjänst är en lämplig påföljd.

Om klienten är dömd till skyddstillsyn med föreskrift om samhällstjänst innebär det att klienten också står under övervakning. De vanligaste brotten som föranleder samhällstjänst är grovt rattfylleri och misshandel.

## Kontraktsvård

Kontraktsvård kallas vanligtvis det som i lagen heter skyddstillsyn med föreskrift om särskild behandlingsplan. Kontraktsvård kan bli aktuellt om missbruk, beroende eller något annat som kräver behandling väsentligt har bidragit till brottsligheten.

I stället för att dömas till fängelse kan den dömda få behandling för sina problem. Kontraktsvård kan motsvara upp till två års fängelse. I domen ska anges hur långt fängelsestraff kontraktsvården motsvarar. Läs mer på [www.kvv.se](http://www.kvv.se).

## Samverkan mot alkohol och droger i trafiken (SMADIT)

Genom SMADIT samverkar Polisen, Tullverket, Kustbevakningen, socialtjänsten och beroendevården.

När rattfyllerister rapporteras i Polisens, Tullverkets och Kustbevakningens kontroller erbjuds de samtal med socialtjänsten eller beroendevården. Om det i kontakten med socialtjänsten eller beroendevården visar sig att rattfylleristen har alkohol- och/eller drogproblem och vill ha hjälp att komma tillrätta med detta, erbjuds personen behandling och stöd. Utgångspunkten är att rapporteringen för rattfylleri utlöser en krissituation som gör att personen i fråga är mer mottaglig för erbjudande om hjälp.

Huvudsyftet är att förebygga återfall i rattfylleribrott.

# Alkolås

Alkolås är en teknisk anordning som är kopplad till bilens tändningssystem. För att kunna starta fordonet måste föraren först blåsa i alkolåset. Om utandningsluften innehåller alkohol motsvarande 0,2 promille eller mer går motorn inte att starta.

Även under färden kan nykterheten kontrolleras genom att föraren får göra flera blåsprov, detta är vanligast förekommande för personer som har alkolås som villkor i körkortet.

## Teknik i alkolås

Tekniken i dagens alkolås är nästan uteslutande bränslecellsbaserad. Denna teknik ger en hög kvalitet och mätnoggrannhet. Standarder för tekniska prestanda och funktioner har utarbetats på Europainivå genom CENELEC (European committee for electrotechnical standardization).

För att öka användningen även i personbilar behöver dock tekniken bli smidigare och mer användarvänlig. I dag pågår det en hel del forskning och utveckling av ny teknik för nästa generations alkolås och andra nykterhetsstödjande system. Infraröd teknik kommer troligen att vara basen i kommande system. En utveckling mot system som är passiva för den nyktra föraren är betydelsefull för att nå en bredare användning i bland annat personbilar.

Intresse för att utveckla nya system finns numera såväl hos bilindustrin som hos andra innovativa aktörer. Vi kan förmodligen förvänta oss en utvecklingsperiod där det kommer att finnas flera generationer av alkolås och stödjande system ute på marknaden.

Befintliga produkter kan också kopplas ihop till smarta paketlösningar till exempel alkolås i kombination med ett nyckelskåp. Alkolås i kombination med vägbom finns sedan något år på ett mindre antal campingplatser i Sverige, och under 2013 gjordes ett fältförsök med en alkobom i hamnområde där ankommande fordon med färja fick verifiera nykterhet innan man lämnade hamnområdet.

## Alkolås som kvalitetssäkringsverktyg

Sverige är ett föregångsland i Europa, men också i världen, när det gäller att använda alkolås i förebyggande syfte, det vill säga redan innan någon har gjort sig skyl-

dig till rattfylleri. Som ett led i sitt trafiksäkerhetsarbete kan företag och organisationer besluta om att installera alkolås i sina fordon. Det kan också vara ett led i arbetsmiljöarbetet. Genom att arbeta med policy och upprätta handlingsplaner framgår vilka åtgärder som ska vidtas i samband med att en förare ertappas med att inte kunna starta sitt fordon. Det kan handla om såväl den egna rutinen för att handskas med akuta problem som att till exempel via företagshälsovården erbjuda stöd för att bryta ett alkoholmissbruk.

Allt fler upphandlare ställer numera direkta krav på alkolås i upphandlingar av fordon och av gods- eller persontransporter. Majoriteten av alkolås finns i lastbilar, bussar och taxibilar samt i fordon som används i företag eller offentliga organisationer. Det är fortfarande få privata fordon som har alkolås.

Många företag som säljer transporter anser i dag att alkolås ger konkurrensfördelar vid upphandlingar. Deras kunder har i många fall uppmärksammat alkolåsen och uppskattar deras användning, vilket ger en form av goodwill.

De flesta av landets kommuner och landsting uppger att man börjat arbeta med installation av alkolås i fordon. Skolskjuts är den typ av samhällsbetalda resor som kommunerna har prioriterat högst när det gäller användning av alkolås. För myndigheter under regeringen gäller förordning (2009:1) om miljö- och trafiksäkerhetskrav för myndigheters bilar och bilresor. I den ställs krav på alkolås.

I Sverige beräknades det år 2011 finnas omkring 75 000 fordon som har installerat alkolås förebyggande som ett kvalitetssäkringsverktyg.

Intresset för att använda alkolås förebyggande ökar nu successivt också utanför Sverige. I Finland finns numera lag om alkolås i bussar och taxifordon som används för transporter till och från skola och dagvård. I Frankrike har alla bussar som används för skolskjuts alkolås sedan 2013.

Sverige har vid ett flertal tillfällen tagit upp alkolåsfrågan på EU-nivå. Efterhand har synen på alkolåsens effektivitet stärkts inom EU och man ser dem eller annan nykterhetsstödjande teknik som en framtida möjlighet att förhindra rattfylleri.

## Om alkoholvanor ändras

Forskning visar att en ökning av totalkonsumtionen med en liter per person och år medför cirka 11 procent fler rattfylleribrott och 8 procent fler dödsolyckor. Om konsumtionen ökar med en enda procent, blir ökningen av rattfylleribrotten cirka 0,6 procent.

### Alkoholkonsumtion

Den totala konsumtionen av alkohol under 2013 beräknades till nästan 10 liter ren alkohol per person i åldern 15 år och äldre. Mellan år 2001 och 2004 steg alkoholkonsumtionen kraftigt för att därefter sjunka. Mellan 2004 och 2012 sjönk den kontinuerligt och var 2012 nästan tillbaka på 2001 års nivå. Minskningen under perioden 2004–2012 uppgick till 14 procent. Under 2013 ökade dock anskaffningen med 9 procent jämfört med 2012, eller med 4 procent jämfört med 2011. Det är framförallt de oregistrerade källorna som står för ökningen 2013. Det återstår att se om ökningen av totalkonsumtionen är början på en ny trend eller om det endast är en tillfällig uppgång.

Den registrerade försäljningen av alkohol ökade med 13 procent under perioden 2001 till 2013 samtidigt som den oregistrerade delen av anskaffningen minskade med 18 procent, mätt i ren alkohol per invånare 15 år och äldre. Till den registrerade försäljningen räknas alkohol som säljs på Systembolaget, restauranger samt i livsmedelsbutiker (folköl). Till den oregistrerade försäljningen räknas resandeförsäljning, smuggling, hemtillverkning samt internetförsäljning.

Den vanligaste inköpta delmängden var vin från Systembolaget, som svarade för 32 procent av all alkohol som anskaffades under 2013. Denna andel ökade kraftigt mellan åren 2001 och 2012, men minskade mel-

lan de två senaste åren med 3 procentenheter. Den näst vanligaste delmängden var starköl köpt på Systembolaget med en andel på 16 procent.

(Se diagram 7 och 8).

Ungdomars alkoholvanor undersöks årligen, och trenden är en stadigt minskande alkoholkonsumtion. Såväl niondeklassare som gymnasieelever har minskat sin konsumtion av alkohol kontinuerligt under de senaste åren. För 2013 redovisar man rekordlåga siffror. (Källa: CAN, Skolelevers drogvanor 2013)

### Attityder till alkohol och trafik

Sedan 1981 har först Trafiksäkerhetsverket, sedan Vägverket och nu Trafikverket genomfört en årlig enkät för att mäta allmänhetens attityd till olika trafiksäkerhetsfrågor. Enkäten innehåller bland annat frågor om kombinationen bilkörning och alkohol.

Under åren 1981-1989 ökade andelen som svarat att de kört bil efter alkoholförtäring från 9 till 14 procent. Därefter har det skett en långsiktig minskning. I 2013 års enkät svarade ungefär 5 procent av bilförarna att de någon gång under det senaste året hade kört bil i samband med att ha druckit alkohol, starkare än lättöl.

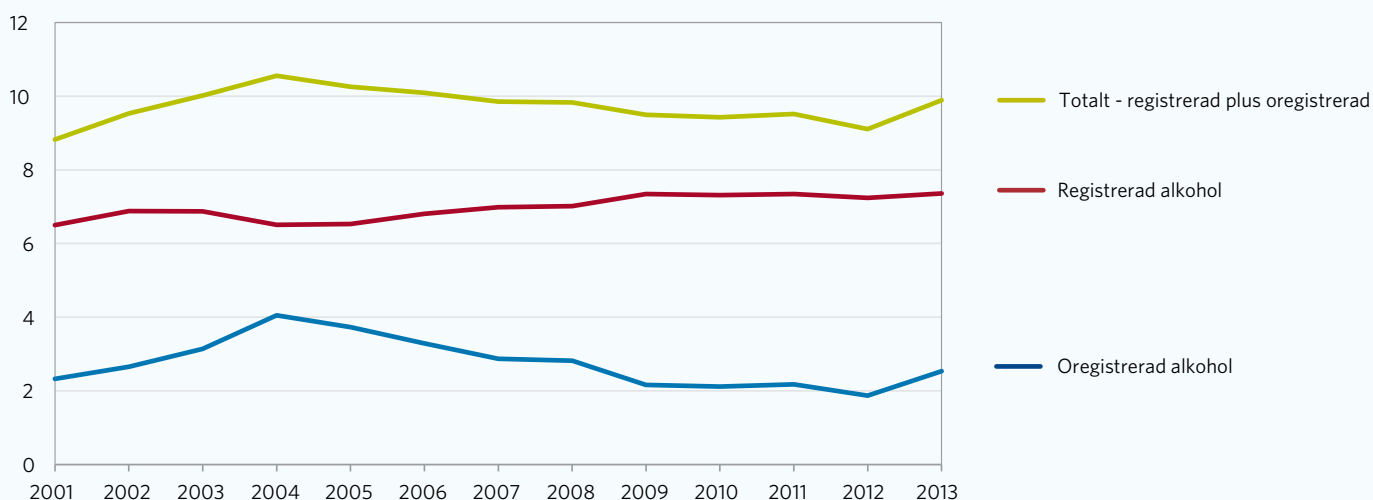
Andelen är högst bland män i åldern 20–24 år – bland dem är den 7 procent. Män kombinerar alkohol med bilkörning i långt större utsträckning än kvinnor. (Se diagram 9).

4 procent av de tillfrågade, har svarat att de under det senaste året har åkt med en alkoholpåverkad förare. Andelen är högst i åldern 18–24 år, bland dem har 14 procent under det senaste året åkt med en påverkad förare. (Se diagram 10).



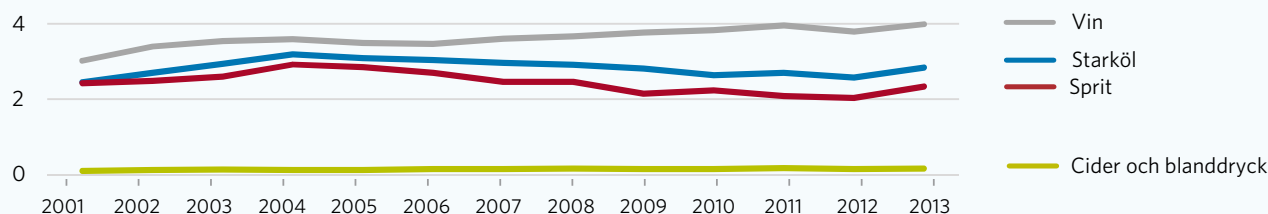
### Diagram 7

Alkoholanskaffning, oregistrerad, registrerad och totalt, i liter ren alkohol per invånare 15 år och äldre, 2001-2013  
Källa: CAN



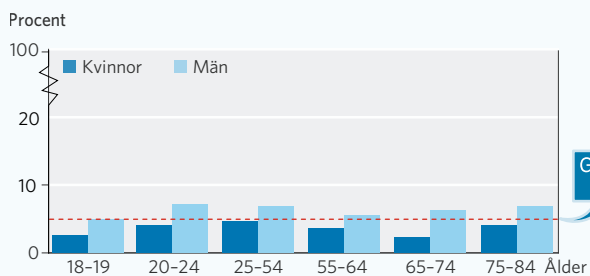
### Diagram 8

Konsumtion av alkohol åren 2001-2013. Omräknat till antal liter ren alkohol per invånare. 15 år eller äldre.  
Källa: CAN



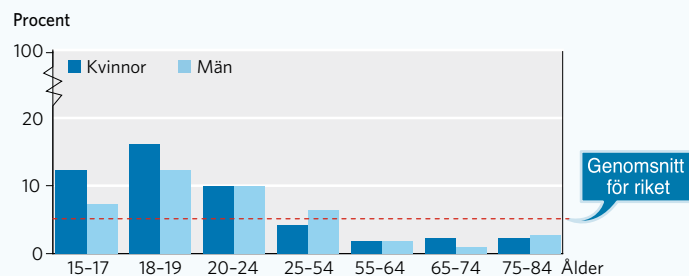
### Diagram 9

"Har det hänt någon gång under de senaste 12 månaderna att du kört bil efter att ha druckit alkohol utöver lättöl?"  
Andel bilförare som svarat "ja" 2013, 18-84 år



### Diagram 10

"Har du under de senaste 12 månaderna åkt med någon förare som varit påverkad av alkohol?"  
Andel som svarat "ja" 2013, 18-84 år



## Andra droger än alkohol

Under åren 2005-2010 omkom 1 462 motorfordonsförare. Av dem hade 100 personer (7 procent) en konstaterad halt av droger i kroppen. De flesta av dem (66 personer) var personbilsförare och 28 personer var motorcyklister. 10 procent av de omkomna motorcyklförarna hade droger i kroppen.

De 100 personerna är nästan uteslutande män; endast 4 är kvinnor. Amfetamin och THC är de vanligaste substanserna. En singelolycka är den vanligaste olyckstypen.

Det finns många typer av droger. En del är illegala, som exempelvis amfetamin, cannabis, heroin och kokain, medan andra är legala läkemedel. Med ordet droger menas här även läkemedel. Vissa läkemedel är narkotikaklassade och kan ge ett beroende.

Alla droger som påverkar nervsystemet och som leder till trötthet, dåsighet, nedsatt uppmärksamhet, sömnhet eller upprymdhet kan också påverka körförmågan.

Ibland används begreppet ”psykoaktiva droger” för substanser som kan påverka hjärnan.

Jämfört med alkohol är kunskapen liten om hur övriga droger påverkar körförmågan och därmed trafiksäkerheten. Anledningarna är flera, exempelvis finns det många droger med olika effekter och det är svårt att forska om illegala substanser. Polisen får inte heller rutinmässigt kontrollera om förare är drogpåverkade.

Några veckors bruk av en viss drog kan betyda att man hinner utveckla en tolerans. Den som tar läkemedel av den här typen ska därför vara mycket aktsam. Att man snabbt blir van vid medicinen innebär att samma dos inte ger lika kraftiga reaktioner som när medicineringen startade.

Det kan vara svårt att själv avgöra om man är påverkad av medicinen eller inte. Det är då viktigt att ta hjälp av någon i den närmaste omgivningen som kan ge akt på om man blivit sämre på att till exempel köra bil.



## Läkemedelsinformation

Information om läkemedels eventuella påverkan på körförmågan ska finnas i läkemedelförpackningen.

Den som använder läkemedlet har ansvar för att noga förvissa sig om att läkemedlet inte ger nedsatt körförmåga. Läkaren och apotekspersonalen kan hjälpa till med informationen.

## Nollgräns för narkotikaklassade droger

Sedan den 1 juli 1999 är det enligt lag förbjudet att köra med ett narkotikaklassat ämne i blodet, det är nollgräns som gäller. Som narkotika räknas både illegal (till exempel amfetamin, THC och kokain) och legal narkotika (till exempel lugnande medel och sömnmedel).

I Rättsmedicinalverkets undersökning av prover från dödade motorfordonsförare under 2011 förekom i 15 fall (av 241) fynd av illegala droger. De vanligaste drogerna är amfetamin och THC (tetrahydrocannabinol – från cannabis). 22 procent av förarna hade tagit läkemedel, sjukhusmedicin exkluderad.

## Undantag från nollgränsen

Det finns en del förare som använder narkotikaklassade läkemedel som de har fått utskrivna på läkares ordination. De flesta av dem använder medlet i så låga doser att de inte blir påverkade på något trafikfarligt sätt.

Därför görs ett undantag från nollgränsen för de förare som tar sådana läkemedel i den dos som föreskri-

vits. Undantaget gäller alltså inte för illegal narkotika eller för den som skaffat legal narkotika på olagligt sätt. Det gäller inte heller för den som överdoserar sin egen medicin.

Lagen gör alltså undantag för patienter som inte bedöms bli så påverkade av medicineringen att körförmågan blir nedsatt. Ansvaret ligger dock alltid hos föraren. Om polisen märker att bilföraren är tydligt påverkad och finner ett narkotika klassat preparat i blodet, kan föraren bli dömd för drograttfylleri, trots att en läkare har utfärdat receptet.

Det är alltså mycket viktigt att tillsammans med läkaren noga gå igenom vilken påverkan läkemedlet kan ge.

## Dubbla brott

Den som ertappas med att köra narkotikapåverkad blir med automatik även misstänkt för narkotikabrott enligt narkotikastrafflagen (eget bruk), eftersom det är straffbart att ha (illegal) narkotika i blodet.

## Livsfarlig blandning

Alkohol, även i små mängder, kan tillsammans med olika typer av läkemedel eller illegala droger ge kraftiga effekter och påverka körförmågan drastiskt. Effekten kan bli avsevärt starkare än den påverkan som alkohol och andra droger ger var för sig.

## Mer information hittar du på följande webbsidor:

[www.trafikverket.se/ddd](http://www.trafikverket.se/ddd)  
[www.transportstyrelsen.se](http://www.transportstyrelsen.se)  
[www.drugsmart.com](http://www.drugsmart.com)  
[www.fass.se](http://www.fass.se)  
[www.can.se](http://www.can.se)  
[www.mhf.se](http://www.mhf.se)  
[www.ntf.se](http://www.ntf.se)

[www.sorad.su.se](http://www.sorad.su.se)  
[www.folkhalsomyndigheten.se](http://www.folkhalsomyndigheten.se)  
[www.systembolaget.se](http://www.systembolaget.se)  
[www.bra.se](http://www.bra.se)  
[www.korkortsportalen.se](http://www.korkortsportalen.se)  
[www.kvv.se](http://www.kvv.se)

## Informationsmaterial från Trafikverket hittar du på [www.trafikverket.se](http://www.trafikverket.se), under Privat, Service & e-tjänster

Skolmaterial för högstadiet, best.nr 100108  
Skolmaterial för gymnasiet, best.nr 100106  
Farväl lillebror, DVD, 15 min, best.nr 100121  
Ett ödesdigert val, DVD, 16 min, best.nr 100104  
Länge leve livet, DVD, 26 min, best.nr 100111  
Vi fick låna en ängel, DVD, 12 min, best.nr 100103  
Gräsmark var så tyst och stilla, DVD, 15 min, best.nr 100105  
Leva med döden, bok, best.nr 100110  
Vem kör dig hem från festen? broschyr, best.nr 100112  
Välj livet, broschyr, best.nr 100120  
Dialogunderlag för viktiga samtal om alkohol,  
droger och trafik, broschyr, best.nr 100210  
Dialogunderlag för viktiga samtal om risker i samband  
med mopedkörning, broschyr, best.nr 100209  
Checklista för dig som tänker skaffa alkolås, best.nr 100293



Trafikverket, 781 89 Borlänge. Besöksadress: Röda vägen 1  
Telefon : 0771-921 921. Texttelefon: 010-123 50 00

[www.trafikverket.se](http://www.trafikverket.se)